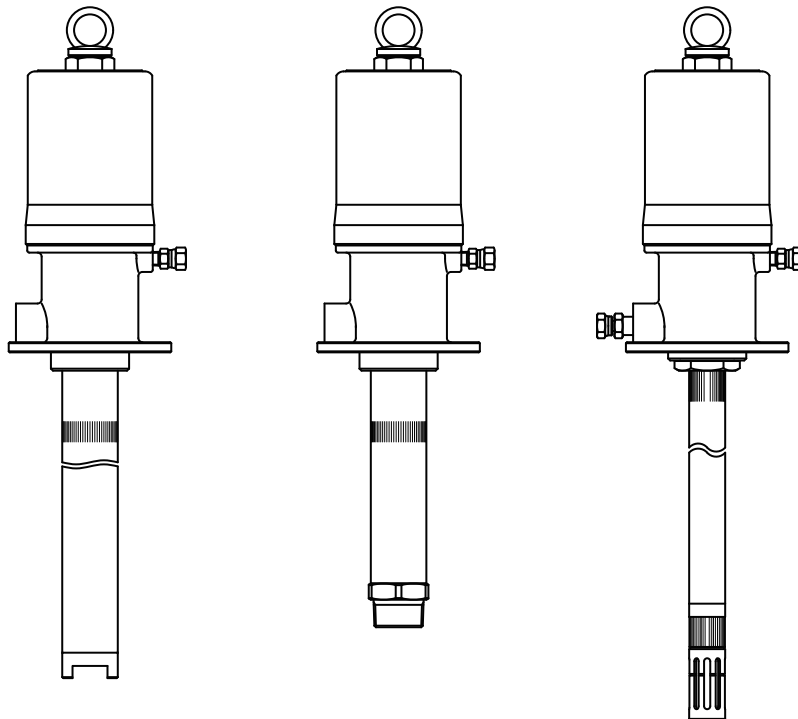


维护手册

110 型润滑脂和油泵系列

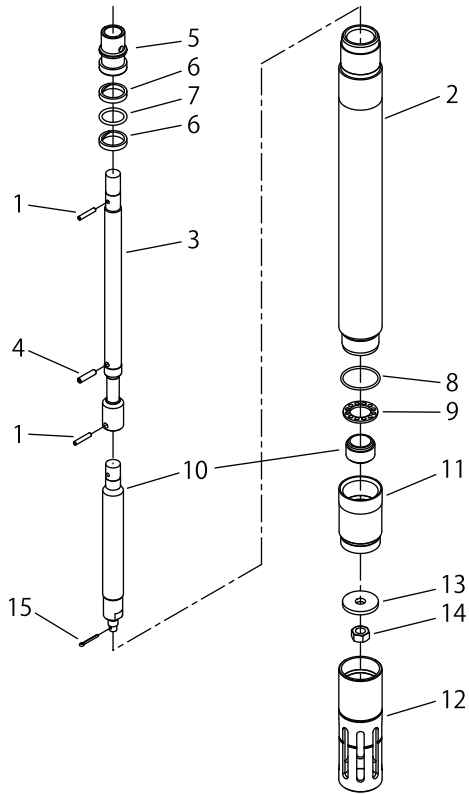


为安全起见，在为修理此泵而进行拆卸之前，请务必阅读本维修手册。阅读后，请常备身边以便随时查阅。

3. 零部件分解图和零部件清单（关于润滑脂泵）

3.1 802498 下泵组件

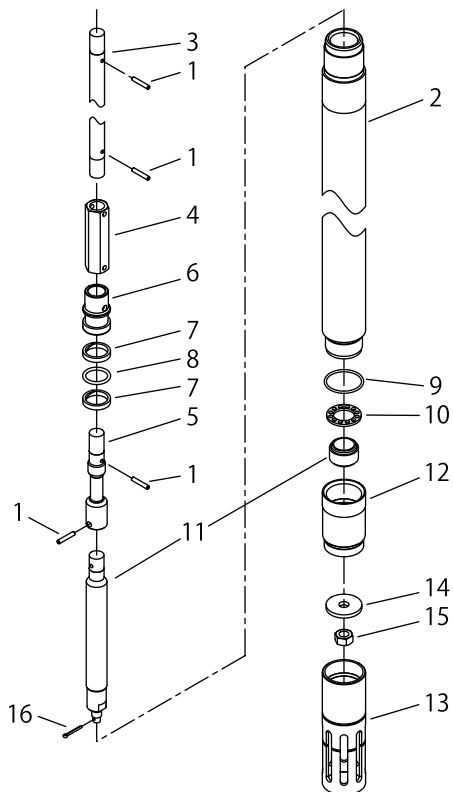
802752 下泵组件（关于硅基润滑脂）



No.	零部件编号		零部件名称	数量
	851728	851999		
1	632773	←	弹簧销	2
2	710617	←	汽缸管	1
3	710618	←	连杆	1
4	632792	←	弹簧销	1
5	710619	←	活塞	1
6	771367	←	支承环	2
7	682926	←	O-形环	1
8	682922	←	O-形环	1
9	701600	←	阀挡块	1
10	802499	802751	阀芯组件	1
11	710620	←	阀套	1
12	710621	←	增压器盖	1
13	710622	←	铲柄装置	1
14	627012	←	螺母	1
15	632032	←	开口销	1

3.2 802539 下泵组件

802543 下泵组件



No.	零部件编号		零部件名称	数量
	802539	802543		
1	632773	←	弹簧销	4
2	710739	710743	汽缸管	1
3	710745	710749	连杆	1
4	710736	←	插口	1
5	710737	←	连接螺栓	1
6	710619	←	活塞	1
7	771367	←	支承环	2
8	682926	←	O-形环	1
9	682922	←	O-形环	1
10	701600	←	阀挡块	1
11	802499	←	阀芯组件	1
12	710620	←	阀套	1
13	710621	←	增压器盖	1
14	710622	←	铲柄装置	1
15	627012	←	螺母	1
16	632032	←	开口销	1

4. 拆解和检查下泵（关于油泵）

- 1) 将吸入管的滚花部分固定在台钳上，将扳手置于底阀上并将其拧松。（Fig. 7）

<NOTE>

- 务必在滚花部分使用扳手，以免损坏吸入管的内表面。

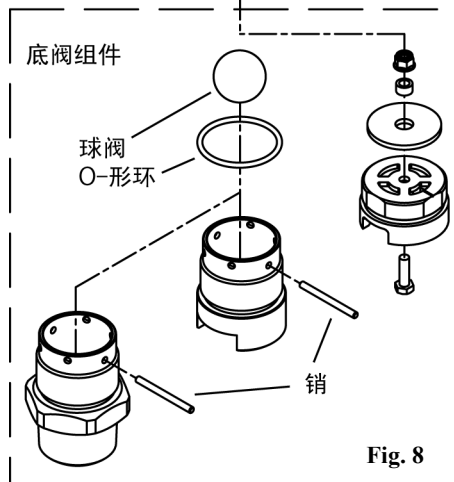
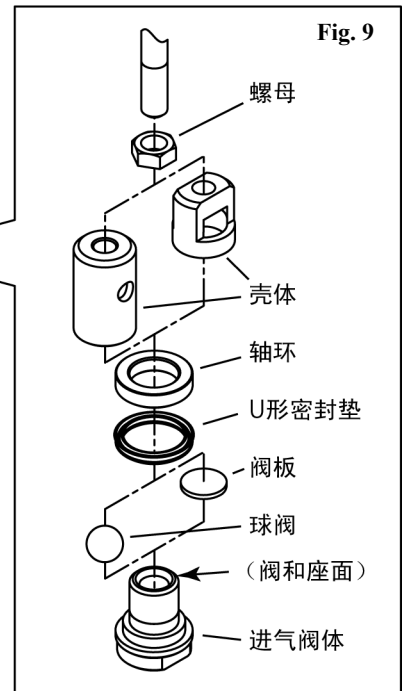
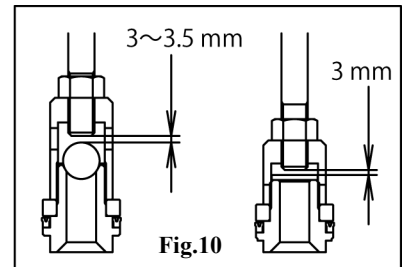
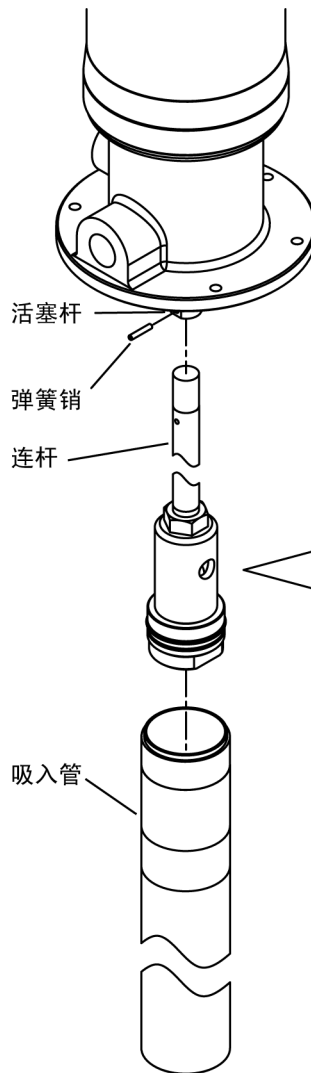
- 2) 拆下底阀的止动销并取出滚珠。清洁并检查滚珠和座面。若发现任何裂纹或磨损，则用新滚珠或底座进行更换。（Fig. 8）

- 3) 将进气阀的壳体固定在台钳上，拧松进气阀体。然后，可以拆下轴环、U形密封垫和球阀。清洁并检查每个零部件。若发现任何瑕疵或磨损，则用新的零部件进行更换。（Fig. 9）
（更换 U 形密封垫时，确保凸缘的开口端朝上。）

- 4) 尽量不要拆解壳体和连接柱头螺栓。如果拆解了壳体和连接柱头螺栓，装配时，应使连接柱头螺栓端部和球阀之间的间隙保持在 3-3.5mm，并用螺母将它们锁紧以防止松动。（Fig.10）

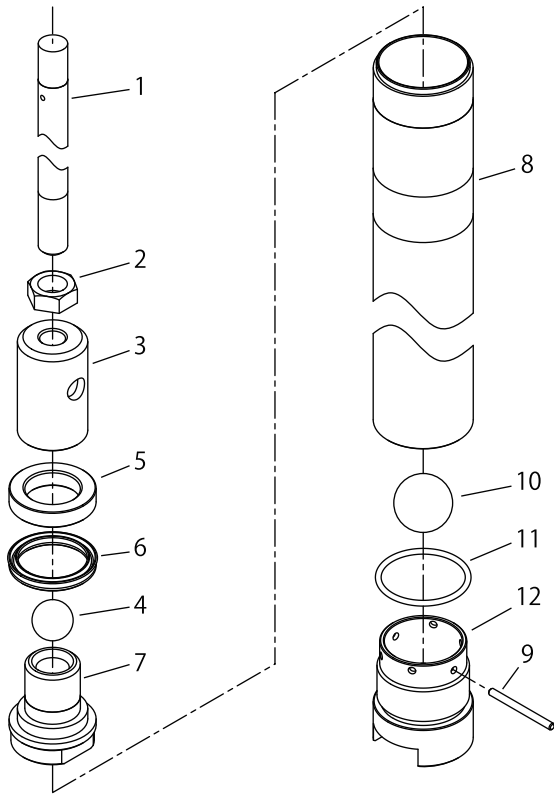
- 5) 检查之后，按与拆解时相反的顺序重新装配零部件。

Fig. 7



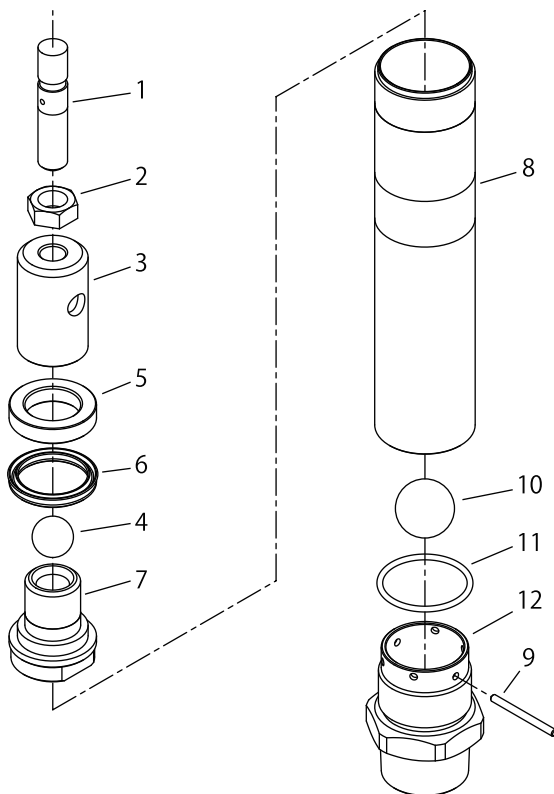
5. 零部件分解图和零部件清单（关于油泵）

5.1 800360 下泵组件



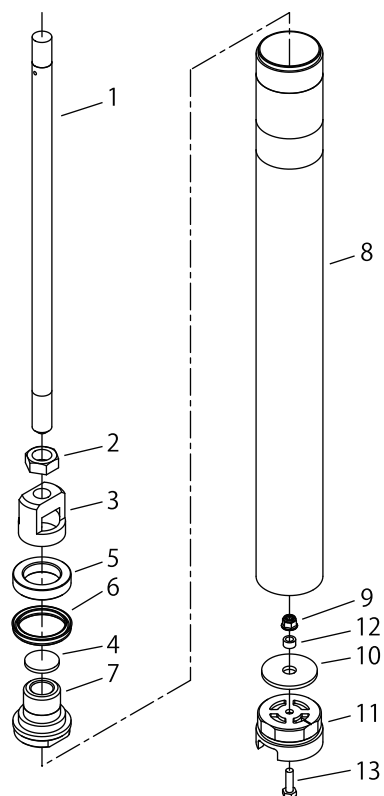
No.	零部件编号	零部件名称	数量
1	701560	连接螺栓	1
2	627016	螺母	1
3	701554	壳体	1
4	630334	球阀	1
5	710925	轴环	1
6	686404	U形密封垫	1
7	710926	阀座	1
8	704580	气缸	1
9	701556	销	1
10	630341	球阀	1
11	640134	O-形环	1
12	704587	底阀	1

5.2 800359 下泵组件



No.	零部件编号	零部件名称	数量
1	711250	杆	1
2	627016	螺母	1
3	701554	壳体	1
4	630334	球阀	1
5	710925	轴环	1
6	686404	U形密封垫	1
7	710926	阀座	1
8	704582	气缸	1
9	701556	销	1
10	630341	球阀	1
11	640134	O-形环	1
12	704586	底阀	1

5.3 801190 下泵组件



No.	零部件编号	零部件名称	数量
1	705577	杆	1
2	627016	螺母	1
3	705579	壳体	1
4	705580	阀板	1
5	710925	轴环	1
6	686404	U形密封垫	1
7	710927	阀座	1
8	712018	气缸	1
9	683503	螺母	1
10	710912	阀座	1
11	712175	接头	1
12	712168	轴环	1
13	611101	螺栓	1

6. 拆解和检查气动马达

气动马达不直接接触材料且不易发生故障，因此无需拆解。必要时，仅拆解必要的零部件，同时参阅“故障排除”。可能的原因包括：

- *由吸入阀松动导致的左右间隙不一致 (Fig.13)
- *解扣杆的螺母松动 (Fig.14)
- *C 形弹簧疲劳导致不良切换 (Fig.12)
- *活塞和 O-形环磨损
- *U 形密封垫和支承环磨损引起的漏油 (Fig.16)
- *导管衬套 O-形环的磨损引起的不良切换 (Fig.15)

[拆解切换阀]

- 1) 将气动马达固定在台钳上，拆下吊环螺栓。此时，密封垫和衬套可能会弹出。注意不要将其遗失。(Fig.11)
- 2) 拔出解扣杆并拆下锁紧螺母。
- 3) 用扳手将气动马达气缸的六角头拧松。
- 4) 小心地将活塞拔出本体，以便顺利进行拆解工作。(Fig.12)
- 5) 拆解之前，确保左右吸入阀之间的间隙一致。(工厂装配时的间隙约为 2mm。) 检查固定导管衬套的四个螺栓是否松动。这些螺栓松动可能引发故障。(Fig.13 和 Fig.14)
- 6) 将 C 形弹簧从活塞槽拆下。(Fig.12)
- 7) 通过拆下固定导管衬套的四个螺栓，可拆下切换阀组件。(Fig.15)
- 8) 在松开并拆下阀杆螺母之后，清洗每个零部件并检查是否存在损坏、磨损或裂痕。

[装配切换阀时的预防措施]

- 在清洗每个已拆解的零部件之后，如果存在任何有瑕疵的零部件，则用新的进行更换，装配各个零部件时应注意顺序和方向。将阀杆（吸入阀）和密封垫阀座之间的间隙调整至指定规格。(Fig.13)
- 9) 用一字螺丝刀转动阀杆顶部的凹槽，使阀杆（吸入阀）和阀座之间的间隙达到约 2mm，然后锁紧螺母。在此情况下，两个间隙必须一致。(Fig. 13)
 - 10) 装配解扣杆和锁紧螺母，使杆的顶部与螺母的顶部齐平。(Fig.14) (拆解活塞组件、O-形环和 U 形密封垫)

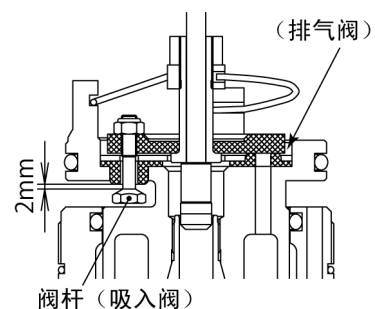
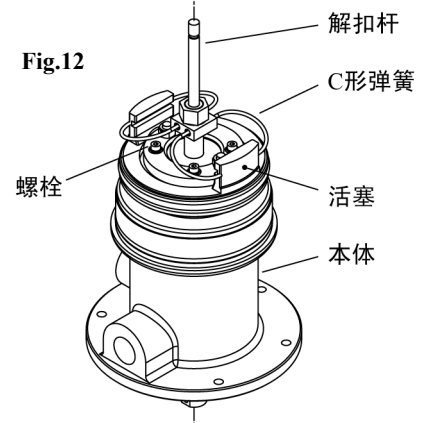
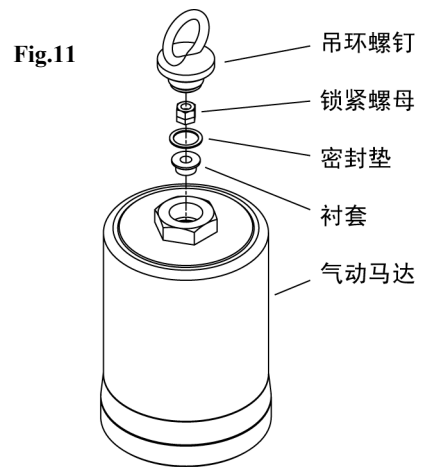


Fig.13

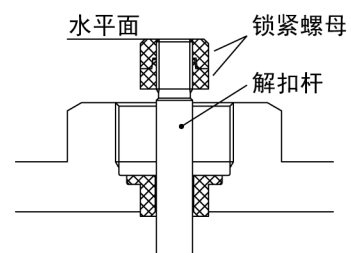


Fig.14

11) 拔出活塞组件，并检查滑动部分是否存在损坏。(Fig.16)

12) 清洗每个 O-形环后，检查其是否磨损。



13) 拆下 U 形密封垫和支承环，以便清洗并检查其是否磨损。如损坏，则用新的进行更换。(Fig.17)

<NOTE>

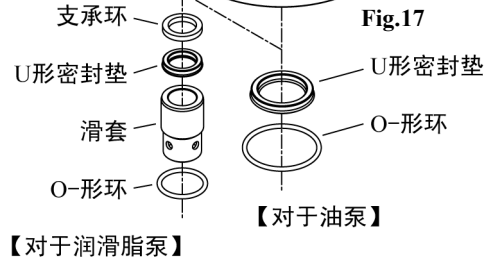
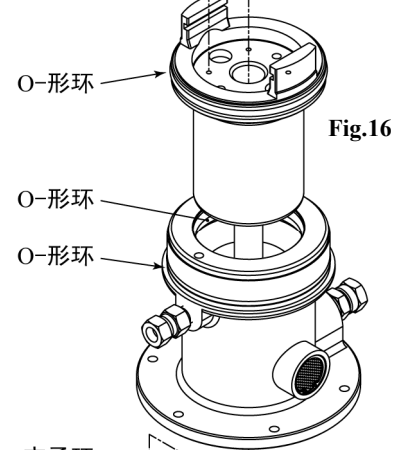
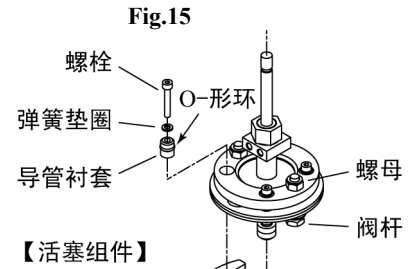
- 装配密封垫时，请在密封垫上涂抹油脂，以避免扭曲或松动。注意 U 形密封垫的安装方向。

7. 装配后检查

- 1) 确保装配了所有已拆解部件。
- 2) 放入系统之前，适当地让泵怠速以确保运行稳定。此时，用调节器调节供气，从而使运行时的空气压力保持在约 0.05-0.15 兆帕。

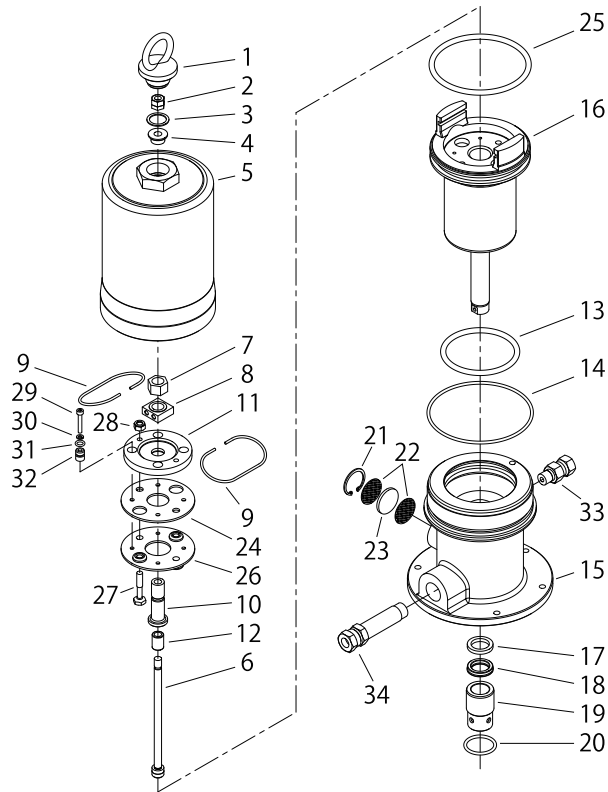
 警告
 - 通常，一旦泵内的材料耗尽，泵的速度会突然加快，并导致泵损坏。因此，通常情况下应避免让泵怠速。

- 3) 将泵排成一列或置于每个系统中，并操作泵。泵中的空气混合汲上来的油。因此，如果是通过管泵出材料的泵，在将连接软管连接到管之前，应排出油以释放空气。



8. 零部件分解图和零部件清单

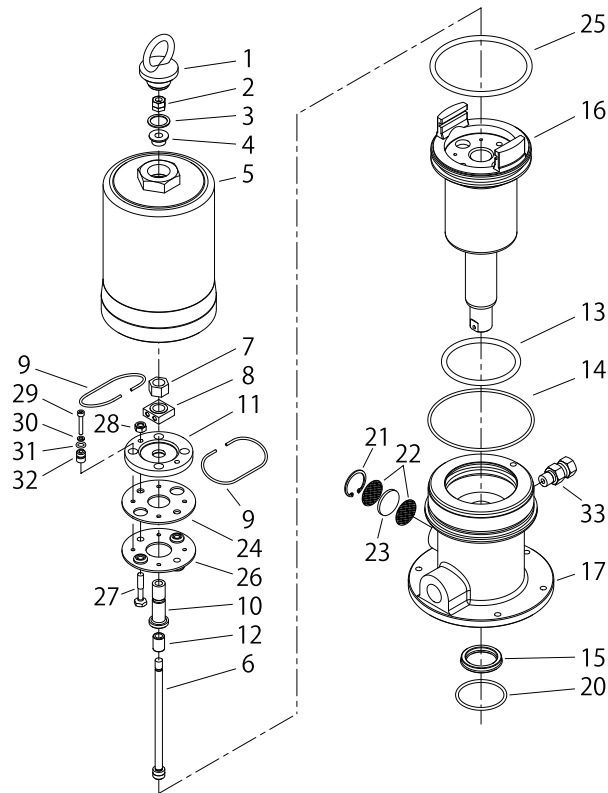
8.1 802497 气动马达组件 (关于润滑脂泵)



No.	零部件编号	零部件名称	数量
1	701736	吊环螺钉	1
2	681886	锁紧螺母	1
3	770169	密封垫	1
4	710603	衬套	1
5	710604	气缸	1
6	831492	解扣杆总成	1
7	711007	锁紧螺母	1
8	711008	弹簧座	1
9	710607	C形弹簧	2
10	711009	铃锤	1
11	711010	阀板	1
12	710610	轴环	1
13	640062	O-形环	1
14	640147	O-形环	1
15	831494	本体组件	1
16	831493	空气活塞组件	1
17	772354	支承环	1

No.	零部件编号	零部件名称	数量
18	681167	U形密封垫	1
19	710612	滑套	1
20	640131	O-形环	1
21	630611	止动环	1
22	710613	板	2
23	771364	消音器	1
24	710614	密封垫压板	1
25	640067	O-形环	1
26	771366	密封垫	1
27	710615	阀杆	2
28	682921	螺母	2
29	619046	螺栓	4
30	631415	弹簧垫圈	4
31	640004	O-形环	4
32	710768	导管衬套	4
33	680080	转换接头	1
34	830087	接头组件	1

8.2 802250 气动马达组件（关于油泵）



No.	零部件编号	零部件名称	数量
1	701736	吊环螺钉	1
2	681886	锁紧螺母	1
3	770169	密封垫	1
4	710603	衬套	1
5	710604	气缸	1
6	831492	解扣杆总成	1
7	711007	锁紧螺母	1
8	711008	弹簧座	1
9	710607	C形弹簧	2
10	711009	铃锤	1
11	711010	阀板	1
12	710610	轴环	1
13	640062	O-形环	1
14	640147	O-形环	1
15	773145	U形密封垫	1
16	831512	空气活塞组件	1
17	710673	本体	1

No.	零部件编号	零部件名称	数量
18	-	-	-
19	-	-	-
20	640135	O-形环	1
21	630611	止动环	1
22	710613	板	2
23	771364	消音器	1
24	710614	密封垫压板	1
25	640067	O-形环	1
26	771366	密封垫	1
27	710615	阀杆	2
28	682921	螺母	2
29	619046	螺栓	4
30	631415	弹簧垫圈	4
31	640004	O-形环	4
32	710768	导管衬套	4
33	680080	转换接头	1

请向下列营业所进行产品咨询

YAMADA CORPORATION

上海

雅玛达（上海）泵业贸易有限公司

上海市浦东新区祖冲之路 1500 号 12 号

TEL 86-21-3895-3699 FAX 86-21-5080-9755

E-mail: admin@yamadacorp.com.cn Web: <http://www.yamadacorp.co.jp/cn/>

海外部

YAMADA CORPORATION
International Department

1-1-3, Minami-magome, Ohta-ku, Tokyo, 143-8504, JAPAN

TEL 81-(0)3-3777-0241 FAX 81-(0)3-3777-0584

E-mail: intl@yamadacorp.co.jp Web: www.yamadacorp.co.jp

201609 APP071M